



ANNEXE 2

EXTRAITS DU CLASSEUR

Architecture du XX^{ème} siècle en Ile de France 2001 Union régionale des CAUE d'Ile de France

1. Marne-le-Vallée, Mont d'Est
2. Meaux, quartier de la Pierre Collinet
3. Le Val d'Yerres
4. Evry, ville nouvelle





1900
1901
1902
1903
1904
1905
1906
1907
1908
1909
1910
1911
1912
1913
1914
1915
1916
1917
1918
1919
1920
1921
1922
1923
1924
1925
1926
1927
1928
1929
1930
1931
1932
1933
1934
1935
1936
1937
1938
1939
1940
1941
1942
1943
1944
1945
1946
1947
1948
1949



Marne-la-Vallée Mont d'Est Le Centre urbain régional de Noisy-le-Grand

Noisy-le-Grand • Seine-et-Marne

Comment s'y rendre

RER A station Noisy-le-Grand Mont d'Est
A4 - parking central du secteur d'affaires



© Epamarne

La création du Mont d'Est, ville d'affaires et site privilégié à 13 kilomètres de Paris, témoigne d'une politique d'investissement très volontaire et suivie de la part des pouvoirs publics depuis 1965 afin de rééquilibrer le développement régional vers l'Est.

Le Mont d'Est s'étend sur 200 ha des communes de Noisy-le-Grand, Bry-sur-Marne et Villiers-sur-Marne. Autoroute A4, RER A, A86 et gare routière d'autobus participent à son expansion. L'Etablissement public d'aménagement de Marne-la-Vallée, outil à la

1950
1951
1952
1953
1954
1955
1956
1957
1958
1959
1960
1961
1962
1963
1964
1965
1966
1967
1968
1969
1970
1971
1972
1973
1974
1975
1976
1977
1978
1979
1980
1981
1982
1983
1984
1985
1986
1987
1988
1989
1990
1991
1992
1993
1994
1995
1996
1997
1998
1999
2000

- Cette année-là...**
- Lech Walesa Nobel de la Paix.
 - La France intervient au Tchad.
 - Disparition de l'architecte Robert Auzelle.
 - Lancement de Banlieues 89.
 - Inauguration du Forum des Halles.
 - Disparition du philosophe Raymond Aron, du peintre Joan Miró, du dessinateur Hergé.





- 1900
- 1901
- 1902
- 1903
- 1904
- 1905
- 1906
- 1907
- 1908
- 1909
- 1910
- 1911
- 1912
- 1913
- 1914
- 1915
- 1916
- 1917
- 1918
- 1919
- 1920
- 1921
- 1922
- 1923
- 1924
- 1925
- 1926
- 1927
- 1928
- 1929
- 1930
- 1931
- 1932
- 1933
- 1934
- 1935
- 1936
- 1937
- 1938
- 1939
- 1940
- 1941
- 1942
- 1943
- 1944
- 1945
- 1946
- 1947
- 1948
- 1949

Marne-la-Vallée

Mont d'Est

Le secteur industriel et commercial, est à l'origine d'importants programmes de bureaux qui côtoient logements, commerces, équipements sociaux et espaces verts. Les échanges y sont favorisés par une succession de places piétonnes qui s'inscrivent à l'intérieur d'un périmètre de voies réservées aux automobiles, formé par deux mailles hexagonales. Propriétaire des terrains, l'Epamarne coordonne le développement de Marne-la-Vallée les équipes puis les commercialise.

De l'architecture quotidienne à l'architecture spectacle

Au-delà des ensembles d'habitation diversifiés qui caractérisent ce quartier, cette visite s'attardera sur les réalisations spectaculaires comme le "Théâtre" réalisé par la SA d'HLM des Trois Vallées et le "Palacio d'Abraxas" de Ricardo Bofill qui forment une composition classique à l'image des temples et théâtres grecs, porte de ville monumentale, visible depuis l'autoroute. Un "Arc" est installé au centre de la place fermée par un hémicycle. Place Pablo Picasso, Manolo Nuñez, souhaitant faire de son architecture "une fête des formes", a conservé des volumes verticaux pour mieux travailler ses façades. Marquant les axes de la place par de grands disques en référence à la rosace gothique de Notre-Dame, aux voûtes célestes de Boullée et Ledoux, à la rosace de la gare de l'Est, à la porte monumentale de Bruant, à l'Hôtel des Invalides..., il développe cette exubérance à grands renforts d'éléments préfabriqués. Le béton courant utilisé est coloré dans la masse.

Conseils d'architecture, d'urbanisme et de l'environnement de l'Essonne, des Yvelines, des Hauts-de-Seine, de Seine-et-Marne, de Seine-Saint-Denis, du Val-de-Marne et du Val-d'Oise (CAUE)

Direction régionale des affaires culturelles d'Île-de-France (DRAC)

Vitrine économique

Le versant économique du secteur s'illustre par exemple avec le Vendôme totalisant 30000 m² de bureaux. Ici, les maîtres d'œuvre Aymeric Zublena et Catherine Oger ont conçu un ensemble en forme de U avec un jardin intérieur : les trois bâtiments reliés entre eux comptent 9 étages sur 2 niveaux de sous-sol affectés aux parkings, archives et locaux techniques. Leurs façades sont traitées en murs rideaux. ●

Fiche technique



Centre commercial "les Arcades"
ouvert en 1978, deux niveaux, 40 000 m², 80 boutiques, 10 salles de cinéma. Parking de 5 000 places relié à l'autoroute A4

Centre d'affaires

450 000 m² de bureaux
Mont d'Est : 353 entreprises, 10 531 emplois.

Pavé Neuf :

127 entreprises, 2 177 emplois.

- 3 autres pôles économiques

Champy :

74 entreprises : 1423 emplois.

ZI les Richardets : 108 entreprises 2 990 emplois.

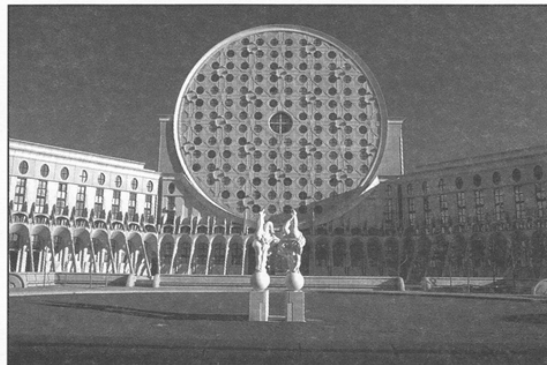
Zone artisanale : la Varenne.

Equipements socio-culturels

Espaces verts

parc 9 ha, plan d'eau.

7 programmes d'habitation



© Epamarne

Place Picasso

Maître d'ouvrage :

FFF et résidences urbaines

Maître d'œuvre :

Manolo Nuñez-Yanosowski, architecte

JM Gomez, R. Guardia, F. Guardia,

H. Chanson, G. Pirson, collaborateurs

Programme :

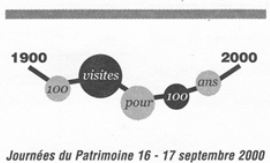
140 logements PAP /

282 logements PLA

Surface globale HO : 43 056 m²

Coût de construction :

3 500 F TTC /m² habitable



Visite organisée par le CAUE 77

27 rue du Marché

77120 Coulommiers

Tél. 01 64 03 30 62 - Fax 01 64 03 61 78

caue77@wanadoo.fr

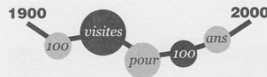
REALISATION, MISE EN ŒUVRE :
TOUTE LA VILLE EN PARLE 01 43 05 27 54 ISABELLE FERRE
GRAPHIQUE PIERRE SARLE - PHOTOS : DROITS RESERVES - IMPRESSION ORFÈVRE

- 1950
- 1951
- 1952
- 1953
- 1954
- 1955
- 1956
- 1957
- 1958
- 1959
- 1960
- 1961
- 1962
- 1963
- 1964
- 1965
- 1966
- 1967
- 1968
- 1969
- 1970
- 1971
- 1972
- 1973
- 1974
- 1975
- 1976
- 1977
- 1978
- 1979
- 1980
- 1981
- 1982
- 1983**
- 1984
- 1985
- 1986
- 1987
- 1988
- 1989
- 1990
- 1991
- 1992
- 1993
- 1994
- 1995
- 1996
- 1997
- 1998
- 1999
- 2000





1900
1901
1902
1903
1904
1905
1906
1907
1908
1909
1910
1911
1912
1913
1914
1915
1916
1917
1918
1919
1920
1921
1922
1923
1924
1925
1926
1927
1928
1929
1930
1931
1932
1933
1934
1935
1936
1937
1938
1939
1940
1941
1942
1943
1944
1945
1946
1947
1948
1949



Le quartier de La Pierre Collinet

Meaux • Seine-et-Marne

Comment s'y rendre
SNCF Paris gare de l'Est
Autoroute A4



Cette année-là...

- La création du "bail à construction" vient aider les collectivités publiques dans leur maîtrise du foncier urbain.
- Paris fait l'objet d'un plan de "reconquête", à l'origine du Front de Seine, Maine-Montparnasse, la Défense.
- Martin Luther King obtient le prix Nobel de la paix.

1964

1950
1951
1952
1953
1954
1955
1956
1957
1958
1959
1960
1961
1962
1963
1964
1965
1966
1967
1968
1969
1970
1971
1972
1973
1974
1975
1976
1977
1978
1979
1980
1981
1982
1983
1984
1985
1986
1987
1988
1989
1990
1991
1992
1993
1994
1995
1996
1997
1998
1999
2000

Fiche technique

● ● ● ● ● ● ● ●
Aménageur : Société d'équipement de Seine-et-Marne (SESM)

Maîtres d'œuvre
Architecte en chef : Jean Ginsberg,
Architecte d'opération : Max Doignon-Tournier, assistants André Ilinski et Martin Van Treeck

Population
1 848 logements
6 700 habitants
dont 4 500 Pierre-Collinet (10% des
Mellois, 50% de moins de 25 ans)

Habitat
3 tours
23 étages
quatre pièces
6 barres
15 étages
120 m de long
1 000 habitants chacune
Duplex 5-6 pièces / étages inférieurs
Petits logements / étages supérieurs

Opérations
1992 Restructuration centre
commercial 120 MF
1994 Construction pont 23 MF

Le Corbusier proposa en 1955 de concevoir, sur le site de l'actuel quartier de Beauval, une ville radieuse de 2 000 logements, cinq unités d'habitation et deux tours sur un tapis de verdure, hiérarchisant les voiries. A partir de 1959, ses disciples Ginsberg et Tournier vont reprendre le projet et développer une opération pilote d'urbanisation dotée une méthode de préfabrication innovante. L'ensemble cherchait à combiner pour les toutes premières fois la conception des logements et celle des espaces collectifs.

Cette opération pilote qui s'engagea en 1959 dans le quartier de la Pierre Collinet, sera suivie en 1962 par la ZUP de Beauval puis de la zone industrielle, dans la continuité des programmes de développement des "3 M" (Meaux, Melun, Montereau) dans l'Est Parisien, portés par le

Commissariat au Plan et le ministère de la Reconstruction et du Logement. Les logements fut entièrement réalisés à l'aide de procédés industriels basés sur la préfabrication lourde, mise au point avec le bureau d'étude OTH (l'Omnium technique lié au groupe financier Paribas).





- 1900
- 1901
- 1902
- 1903
- 1904
- 1905
- 1906
- 1907
- 1908
- 1909
- 1910
- 1911
- 1912
- 1913
- 1914
- 1915
- 1916
- 1917
- 1918
- 1919
- 1920
- 1921
- 1922
- 1923
- 1924
- 1925
- 1926
- 1927
- 1928
- 1929
- 1930
- 1931
- 1932
- 1933
- 1934
- 1935
- 1936
- 1937
- 1938
- 1939
- 1940
- 1941
- 1942
- 1943
- 1944
- 1945
- 1946
- 1947
- 1948
- 1949

Le quartier

de La Pierre Collinet

Prouesses techniques

Tous les composants murs ou planchers présentaient une masse homogène favorisant la mise en oeuvre par "moments de levages" semblables. Malheureusement, le chemin de grue imposera des façades linéaires, pour ces bâtiments composés d'une grande galerie centrale desservant trois étages. Les appartements, malgré la limitation des surfaces, adoptèrent une double orientation au delà de trois pièces. Une cloison en biais agrandissait le séjour en venant "pincer" la cuisine sur la façade. Le débouché de l'escalier d'accès aux chambres délimitait un coin-repas. Les plus grands logements firent l'objet de duplex imbriqués sur deux étages. Les panneaux en façade, recouverts de carreaux de grès, masquaient la structure. Les cuisines et les séjours furent recouvertes en façade de couleurs sombres, signalant la distribution des appartements à l'extérieur. Les volumes nus et sans balcons ne furent rythmés que par les contrastes de couleurs vives en pignons. La ligne des séchoirs en terrasses accentuait cette linéarité, que la rupture verticale des cages d'escaliers vint interrompre et décorer.

Les années difficiles de la Pierre Collinet

Surloyers, évolution de l'urbanisme, dégradation des grands ensembles... entre 1963 et 1977 les classes moyennes quittèrent la Pierre Collinet pour Beauval. Les logements vacants furent attribués aux familles les plus défavorisées. En 1978, la première opération de réhabilitation "Habitat et vie sociale"



mobilisa plus de 45 MF (cadre bâti, espace extérieur, équipements publics...) et entraîna la création du comité de quartier. En 1985 : "Collinet services", opération pilote au niveau national, initia de nouveaux emplois et chercha à remisculer les relations sociales. Pour soutenir la diversification et le mélange des type de ménages, des 5 pièces furent transformés en petits logements, mais l'équilibre demeura précaire. En 1989, 500 logements étaient vacants.

Quand les barres implosent

En 1990, l'implosion de la barre Eglantine suscita un vrai show, spectacle pyrotechnique réunissant 25 000 spectateurs. Elle sera remplacée par "le bouquet Eglantine", deux groupes de pavillons locatifs de 28 et 32 logements. 1991 sera une année mouvementée, avec l'incendie de la maison des Jeunes et de la Culture, et l'accueil des ouvriers du chantier Disney dans le bâtiment Capucine.

Un programme d'aménagement commercial fut prévu en 1992, un pont reliant Beauval à la Pierre Collinet construit en 1994. La barre Dahlia a été démolie en 1995. En 2000, ce sera au tour de la barre Capucine. ●

Conseils d'architecture, d'urbanisme et de l'environnement de l'Essonne, des Yvelines, des Hauts-de-Seine, de Seine-et-Marne, de Seine-Saint-Denis, du Val-de-Marne et du Val-d'Oise (CAUE)

Direction régionale des affaires culturelles d'Ile-de-France (DRAC)

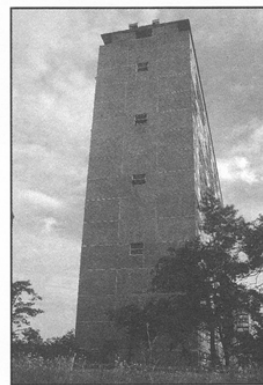
1900 2000

Journées du Patrimoine 16 - 17 septembre 2000

Portraits

Jean Ginsberg

Élève de Mallet-Stevens à l'école spéciale d'Architecture avant d'être employé à l'agence de Le Corbusier, Ginsberg fait partie de la première génération d'architectes formés par les maîtres de l'architecture moderne. En 1934, il réalise avec François Heep et Maurice Breton, les logements de standing du 142 avenue de Versailles dans le 16^e arrondissement de Paris, célèbres pour leur rotonde articulant les volumes à l'angle des rues. En 1936, il réalise, toujours avec François Heep, un autre immeuble de standing au 5 avenue Vion-Whitcomb dans le 16^e arrondissement. On peut y voir une parenté avec l'immeuble réalisé par Le Corbusier rue Nungesser. Puis pendant 10 ans Ginsberg arrête de construire. Après la guerre, sa production pour cadres supérieurs, ses immeubles bourgeois, ses luxueuses résidences sur la Côte d'Azur confirment son virage vers un classicisme qui l'éloigne du mouvement moderne, dont il fut un des plus brillants espoirs.



Sources
- Société littéraire et historique de la Brie.
- Dictionnaire topographique et historique des rues de Meaux. Tome 3 : Faubourgs et nouveaux quartiers.
- "Jean Ginsberg (1905-1983)" par Philippe Dehan - Editions Convivences.
- Note de présentation Denis Vassigh Service Patrimoine Ville de Meaux.

Visite organisée par le CAUE 77
27 rue du Marché - 77120 Coulommiers
Tél. 01 64 03 30 62
Fax 01 64 03 61 78
caue77@wanadoo.fr

REALISATION, MISE EN ŒUVRE :
TOUR LA VILLE EN PARLE 11 41 03 21 94 GABRIELLE FERRÉ
GRAPHIQUE PIERRE SABEL. PHOTOS : DROITS RESERVES / IMPRESSION GRENIER

- 1950
- 1951
- 1952
- 1953
- 1954
- 1955
- 1956
- 1957
- 1958
- 1959
- 1960
- 1961
- 1962
- 1963
- 1964**
- 1965
- 1966
- 1967
- 1968
- 1969
- 1970
- 1971
- 1972
- 1973
- 1974
- 1975
- 1976
- 1977
- 1978
- 1979
- 1980
- 1981
- 1982
- 1983
- 1984
- 1985
- 1986
- 1987
- 1988
- 1989
- 1990
- 1991
- 1992
- 1993
- 1994
- 1995
- 1996
- 1997
- 1998
- 1999
- 2000





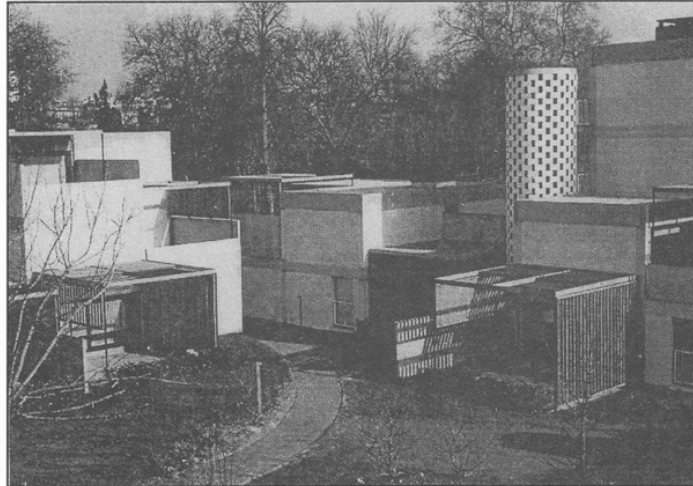
- 1900
- 1901
- 1902
- 1903
- 1904
- 1905
- 1906
- 1907
- 1908
- 1909
- 1910
- 1911
- 1912
- 1913
- 1914
- 1915
- 1916
- 1917
- 1918
- 1919
- 1920
- 1921
- 1922
- 1923
- 1924
- 1925
- 1926
- 1927
- 1928
- 1929
- 1930
- 1931
- 1932
- 1933
- 1934
- 1935
- 1936
- 1937
- 1938
- 1939
- 1940
- 1941
- 1942
- 1943
- 1944
- 1945
- 1946
- 1947
- 1948
- 1949



Le Val d'Yerres : une tentative de ville à la campagne

Boussy-Saint-Antoine, Epinay-Sous-Sénart,
Quincy-Sous-Sénart • Essonne

Comment s'y rendre
Paris, Porte Dorée
SNCF gare de Lyon
RER D



Le Val d'Yerres : une tentative de ville
à la campagne

Fiche technique



Calendrier

1954 : premières études pour une ville à la campagne

1959 : la Caisse des dépôts et consignations achète les terrains

1963 : concours de maisons individuelles, lancé par le District de la Région Parisienne

1966 : concours organisé par la SCIC (Société Civile d'Investissement et de Construction).

Programme

9 000 logements

trois tranches de 3 000.

100 unités de maisons réparties sur environ 300 hectares.

séparation des voitures et des piétons
garages groupés à l'écart dans certaines opérations

Logement en accession à la propriété,

Equipements (groupe scolaire, CES,

ensembles sportifs y compris piscine,

centre social, centre commercial...).

Architectes

Jacques Bardet (La Nérac),

l'équipe Gogois Guislain,

Le Van Kim (Le Pré aux agneaux), etc...

Cette année-là...

● Assassinat de Kennedy.

● L'architecte allemand Hans Scharoun termine le théâtre philharmonique de Berlin.

● Ouverture de la Maison de la Radio à Paris, de l'architecte Henry Bernard.

● Création de la Direction de l'Aménagement Foncier et de l'Urbanisme.

● Construction des premières M.J.C.

● Premières études de "secteurs sauvegardés" (loi Malraux).

● Présentation du plan de La Défense.

● Début des chantiers Front de Seine, Maine Montparnasse, Port Grimaud.

● Publication de "Plug-in-City" par le groupe anglais Archigramme.

● Mort de Jean Cocteau, Tristan Tzara, Aldous Huxley, Edith Piaf.

- 1950
- 1951
- 1952
- 1953
- 1954
- 1955
- 1956
- 1957
- 1958
- 1959
- 1960
- 1961
- 1962
- 1963**
- 1964
- 1965
- 1966
- 1967
- 1968
- 1969
- 1970
- 1971
- 1972
- 1973
- 1974
- 1975
- 1976
- 1977
- 1978
- 1979
- 1980
- 1981
- 1982
- 1983
- 1984
- 1985
- 1986
- 1987
- 1988
- 1989
- 1990
- 1991
- 1992
- 1993
- 1994
- 1995
- 1996
- 1997
- 1998
- 1999
- 2000

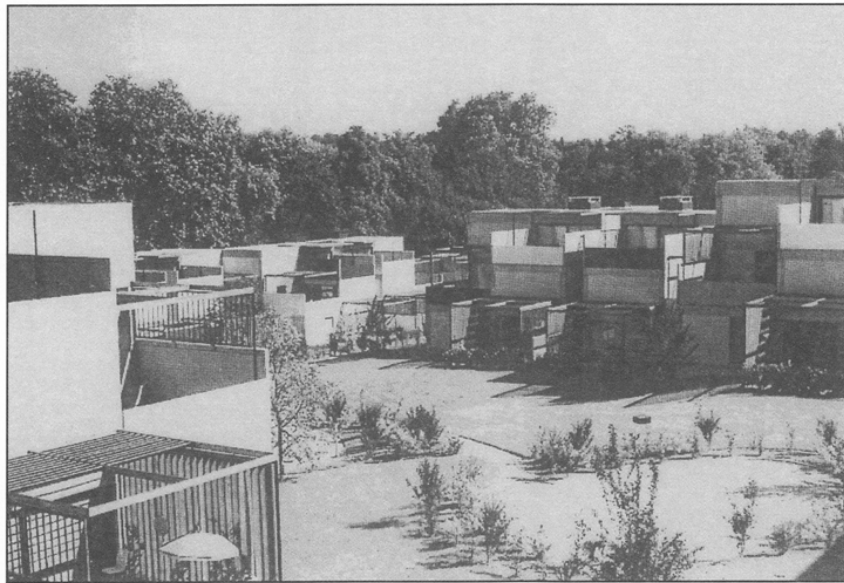
**L'opération du Val
d'Yerres a mobilisé
entre 1960 et 1970
toutes les énergies du
milieu de la construction
et de l'architecture.
Elle constitue un des
premiers exemples
d'alternative aux grands
ensembles.**





- 1900
- 1901
- 1902
- 1903
- 1904
- 1905
- 1906
- 1907
- 1908
- 1909
- 1910
- 1911
- 1912
- 1913
- 1914
- 1915
- 1916
- 1917
- 1918
- 1919
- 1920
- 1921
- 1922
- 1923
- 1924
- 1925
- 1926
- 1927
- 1928
- 1929
- 1930
- 1931
- 1932
- 1933
- 1934
- 1935
- 1936
- 1937
- 1938
- 1939
- 1940
- 1941
- 1942
- 1943
- 1944
- 1945
- 1946
- 1947
- 1948
- 1949

Le Val d'Yerres



In "France, Architecture 1965-1988" de Jacques Lucan. Electra Moniteur.

Cette tentative de ville à la campagne, pour reprendre le titre de l'article de François Loyers publié à l'époque dans la revue *L'Oeil*, va constituer un laboratoire et une référence que l'on peut suivre dans les réalisations des villageos, des villes nouvelles, de l'exposition de 1967 à Montréal. Modèles d'innovation, ils évitent le retour nostalgique du pseudo-régional et du néo-rural de la maison sur catalogue, qui sera promu par les "Chalandonettes". Dans ces opérations, le groupement "villageois" s'accommode très bien d'une plastique architecturale moderne. Il est accompagné, outre les nombreux équipements, par un traitement paysagé à grande échelle et de grande qualité. Les types de

maisons et leur organisation interne, autant que leurs imbrications, constituent également la genèse de nombreuses recherches sur l'habitat intermédiaire, avec des terrasses et en pyramide. Une préoccupation constante, notamment en Europe du Nord. Les opérations du Val d'Yerres restent les témoignages intéressants de cette époque où la recherche en architecture s'attachait plus au contenu et au sens qu'à l'impératif d'une originalité formelle. La visite de ces ensembles nous incite aujourd'hui encore à une réflexion sur l'architecture quotidienne contemporaine. ●

- 1950
- 1951
- 1952
- 1953
- 1954
- 1955
- 1956
- 1957
- 1958
- 1959
- 1960
- 1961
- 1962
- 1963**
- 1964
- 1965
- 1966
- 1967
- 1968
- 1969
- 1970
- 1971
- 1972
- 1973
- 1974
- 1975
- 1976
- 1977
- 1978
- 1979
- 1980
- 1981
- 1982
- 1983
- 1984
- 1985
- 1986
- 1987
- 1988
- 1989
- 1990
- 1991
- 1992
- 1993
- 1994
- 1995
- 1996
- 1997
- 1998
- 1999
- 2000

Conseils d'architecture, d'urbanisme et de l'environnement de l'Essonne, des Yvelines, des Hauts-de-Seine, de Seine-et-Marne, de Seine-Saint-Denis, du Val-de-Marne et du Val-d'Oise (CAUE)

Direction régionale des affaires culturelles d'Ile-de-France (DRAC)



Journées du Patrimoine 16 - 17 septembre 2000

Visite organisée par le CAUE 91
Ferme du Bois Briard - Courcouronnes
91021 Evry cedex
Tél. 01 60 79 35 44 - Fax 01 60 78 45 81
caue91@club.internet.fr

RÉALISATION, MISE EN ŒUVRE :
TOUTE LA VILLE EN PARLE 01 43 05 22 94 ISABELLE FERRE
GRAPHISME PIERRE SAHEL, PHOTOS : DROITS RÉSERVÉS, IMPRESSION GREVIER





1900
1901
1902
1903
1904
1905
1906
1907
1908
1909
1910
1911
1912
1913
1914
1915
1916
1917
1918
1919
1920
1921
1922
1923
1924
1925
1926
1927
1928
1929
1930
1931
1932
1933
1934
1935
1936
1937
1938
1939
1940
1941
1942
1943
1944
1945
1946
1947
1948
1949



Evry Ville nouvelle

Evry • Essonne

adresse
91000 Evry

Comment s'y rendre
Autoroute A 6
SNCF Gare de Lyon
RER D



Le terrain de jeux de l'école de La Poule Rousse.

Le schéma directeur de la Région parisienne de 1965

Le SDAU organise l'accueil d'une forte croissance démographique et économique avec pour objectif 14 à 15 millions d'habitants à la fin du siècle.

- crée des pôles restructurateurs tels que Créteil, La Défense, Bobigny.
- conforte, précise et complète les infrastructures, Roissy, RER, autoroutes, périphériques.
- crée les villes nouvelles suivant deux axes tangentiels.

En 1975, les premiers habitants arrivaient à Evry pour "un nouvel art de ville" et le début, semblait-il, d'une aventure urbaine extraordinaire.

Le début des années 70, marqué par le rejet des théories des CIAM, charte d'Athènes et utopies corbuséennes sur la ville rationnelle, tenues pour responsables tant de la sarcellite que de la catastrophe des grands ensembles, a conduit les urbanistes des villes nouvelles à fonder de nouveaux pôles urbains capables de mettre un terme au développement en taches d'huile.

Comment densifier, complexifier les fonctions et les relations urbaines ? Comment échapper à la dictature du "zoning", produisant des espaces sans vie par des affectations exclusives au travail, à l'habitat, au commerce, au loisir ? Le fameux concours pour le centre d'Evry en 1971



1950
1951
1952
1953
1954
1955
1956
1957
1958
1959
1960
1961
1962
1963
1964
1965
1966
1967
1968
1969
1970
1971
1972
1973
1974

Cette année-là...

- Le patrimoine architectural est le thème de la campagne lancée par l'UNESCO.
- A Paris, le projet d'aménagement des halles réalisé par l'architecte Riccardo Boffill est retenu par le Président de la République.
- Valéry Giscard d'Estaing tient un conseil des ministres à Evry.
- Capitulation de Saïgon.
- Naissance de la République du Laos.
- Le Liban entre en guerre.
- Juan Carlos succède à Franco à la tête de l'Espagne.
- Décès de Chiang Kai-Shek.
- Procès de la bande à Baader en Allemagne.
- Disparition d'Oum Kalsoum, Pierre Fresnay, Pierre Dac, Michel Simon.

1975
1976
1977
1978
1979
1980
1981
1982
1983
1984
1985
1986
1987
1988
1989
1990
1991
1992
1993
1994
1995
1996
1997
1998
1999
2000





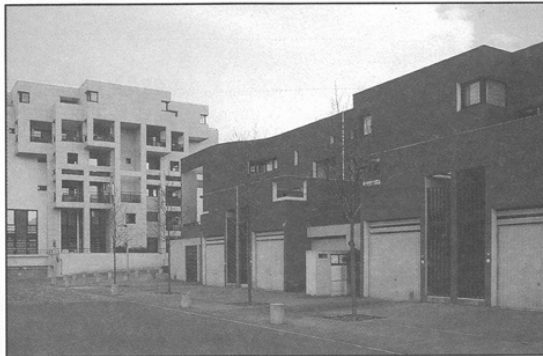
- 1900
- 1901
- 1902
- 1903
- 1904
- 1905
- 1906
- 1907
- 1908
- 1909
- 1910
- 1911
- 1912
- 1913
- 1914
- 1915
- 1916
- 1917
- 1918
- 1919
- 1920
- 1921
- 1922
- 1923
- 1924
- 1925
- 1926
- 1927
- 1928
- 1929
- 1930
- 1931
- 1932
- 1933
- 1934
- 1935
- 1936
- 1937
- 1938
- 1939
- 1940
- 1941
- 1942
- 1943
- 1944
- 1945
- 1946
- 1947
- 1948
- 1949

Evry Ville nouvelle

répond partiellement à ces interrogations par un système d'intégration fonctionnelle (habitat, commerce, écoles, etc.), sans renoncer à certains principes comme, par exemple, la séparation des circulations entre piétons et voitures.

Le projet lauréat des architectes Andrault et Parat, ainsi que le projet classé second de l'AVA associé à Riccardo Boffil, s'inscrit dans la problématique de la mégastucture proliférante : "une infrastructure cadre bâti pour engendrer en superstructure une vie meilleure".

Les années 70-80 amorcent une tentative de retour aux formes classiques urbaines. Les évolutions se font très progressivement à Evry : le quartier des Aunettes en est le plus représentatif. Le corridor de la rue mélange à nouveau les piétons, les deux roues et les voitures. Des vitrines en socle de façade animent les rez-de-chaussée, directement ouverts sur les trottoirs. Le maillage de rues et de places compose à



Logements de Henri Ciriani.

nouveau de véritables tissus urbains. De grands noms de l'architecture mis en vedette dans cette période, s'attachent à plusieurs immeubles des Epinettes, des Aunettes, du Canal et d'autres quartiers construits en même temps. Vasconi et Sarfati sont face à face dans le centre du quartier des Epinettes. On trouve aussi Edith Girard, Jean-Pierre Watel (le maître de la brique), Bernard Kohn, Adrien Fainsilber, architecte de l'hôpital Louise-Michel avec en vis-à-vis les logements de Paul Chemetov et d'Henri Ciriani en bout de Canal.

Les années 80-90, bien que fortement marquées par la mode architecturale des années 70, génèrent de nouvelles formes urbaines. Dans la ville nouvelle d'Evry, l'habitat se développe essentiellement par lotissements pavillonnaires, la maison s'isole dans sa parcelle. Cependant, d'autres grands noms de l'architecture viennent ajouter leur

signature dans divers secteurs : Henri Gaudin pour un immeuble collectif au Bois Sauvage, Pierre Riboulet pour l'école de musique ou les Deslandes avec la Chambre de Commerce et d'Industrie qui avec Jacques Levy pour la mairie et Mario Botta pour la cathédrale, constituent un ensemble urbain hautement symbolique autour de la Place des Droits de l'Homme et du Citoyen. L'histoire des villes nouvelles a donc trente ans, qui ont vu se succéder trois périodes bien distinctes. Le début des années de crise en 1990 introduit une autre époque encore hésitante qui n'a pas beaucoup construit. Les nouvelles lois relatives à l'urbanisme (Voynet, Chevènement, Gaysot) sauront-elles contenir le développement urbain en tache d'huile et refaire la ville sur la ville (nouvelle) ? ●

D'après "L'Architecture témoin de l'histoire" SAN d'Evry 1998

Logements d'Alain Sarfati.

Conseils d'architecture, d'urbanisme et de l'environnement de l'Essonne, des Yvelines, des Hauts-de-Seine, de Seine-et-Marne, de Seine-Saint-Denis, du Val-de-Marne et du Val-d'Oise (CAUE)

Direction régionale des affaires culturelles d'Ile-de-France (DRAC)



Journées du Patrimoine 16 - 17 septembre 2000

Visite organisée par le CAUE 91
Ferme du Bois Briard - Courcouronnes
91021 Evry cedex
Tél. 01 60 79 35 44 - Fax 01 60 78 45 81
caue91@club.internet.fr

RÉALISATION, MISE EN ŒUVRE :
TOUTE LA VILLE EN FAIBLE 01 43 05 22 94 ISABELLE FERRE
GRAPHISME PIERRE SARRIEU PHOTOS DROITS RÉSERVÉS IMPRESSION GRENIER

- 1950
- 1951
- 1952
- 1953
- 1954
- 1955
- 1956
- 1957
- 1958
- 1959
- 1960
- 1961
- 1962
- 1963
- 1964
- 1965
- 1966
- 1967
- 1968
- 1969
- 1970
- 1971
- 1972
- 1973
- 1974
- 1975**
- 1976
- 1977
- 1978
- 1979
- 1980
- 1981
- 1982
- 1983
- 1984
- 1985
- 1986
- 1987
- 1988
- 1989
- 1990
- 1991
- 1992
- 1993
- 1994
- 1995
- 1996
- 1997
- 1998
- 1999
- 2000

