

Fiche technique :

Adresse : IMA du pays de Meaux- Parc d'activités, 2 rue Irène Joliot Curie, 77124 Chauconin-Neufmontiers.

Téléphone : 01 64 79 27 60

- **Maîtrise d'ouvrage** : Chambre de Métiers et de l'Artisanat de Seine et Marne, Château Gruber, 4 avenue du Général Leclerc, 77000 Melun..
- **Maîtrise d'oeuvre** : Emmanuelle COLBOC & Associés, architectes DPLG, 68 rue de la Folie Méricourt, 75011 Paris.
- **Surface** : 10 535 m² sdp.
- **Principales entreprises** : AMO HQE : SONOVISION LIGERON; Programmiste : Adelante Programmation; Bureau de contrôle : BTP Consultants; Coordinateur SPS : COSSEC; EVP Ingénierie; BET Fluides : CAP INGELEC; BET HQE : OASIIS; Acousticien : J-Paul Lamoureux.
- **Coût total** : 36,5 millions d'euros dont 22,45 millions d'euros de la Région Ile de France..
- **Livraison** : Juin 2015.



D.R

PMR : Personne à Mobilité Réduite.

SdeP : La surface hors œuvre nette ou SHON était utilisée en droit de l'urbanisme français jusqu'au 1er mars 2012. Remplacée depuis par la surface de plancher **SdeP**.

GO : Gros oeuvre.

BBC : Bâtiment Basse Consommation.

HQE : Haute Qualité Environnementale.

AMO HQE : Assistant à Maître d'Ouvrage pour une démarche HQE.

PUI : Plan d'Urgence Interne.

INSTITUT DES METIERS ET DE L'ARTISANAT Chauconin Neufmontiers

Un dialogue entre horizontalité et verticalité



Ressources et sites :

<http://www.caue77.fr>

https://www.iau-idf.fr/fileadmin/NewEtudes/Etude_1006/05-Fiche_PUI_Meaux_definitif.pdf

http://www.cm77-meaux.fr/portals/31/basedoc/DAF/IMA_MATERIEL_PEDAGOGIQUE/PRESENTATION%20IMA%20PAYS%20DE%20MEAUX.pdf

<http://www.leparisien.fr/chaconin-neufmontiers-77124/chaconin-neufmontiers-l-institut-des-metiers-et-de-l-artisanat-a-seduit-les-jeunes-07-02-2016-5522915.php>

<http://www.emmanuelle-colboc.com/projet/institut-des-metiers-et-de-lartisanat-a-chaconin-neufmontiers/>

http://www.cm77-meaux.fr/Portals/31/basedoc/DAF/IMA_MATERIEL_PEDAGOGIQUE/complements/CCTC%20annexe%209%20R%C3%A8glement%20de%20chantier%20IMA.pdf



D.R.

Les caractéristiques et particularités du projet



Contexte		Programme architectural	Parti-pris symbolique des volumes et des matériaux	Intérêt et pertinence du projet		Matériaux
Géographique	Politique				Inscription dans le site	
<p>- La ville de Chauconin-Neufmontiers où est implanté l'IMA est limitrophe de la ville de Meaux, dans le Parc d'Activités sur le plateau Ouest et à proximité d'axes de communication importants (RN3, rocade Ouest de Meaux).</p> <p>- Le projet s'installe dans un site entouré de grandes silhouettes appartenant au centre commercial au nord et de stockage au sud.</p>	<p>- L'Institut fait partie intégrante du PUI de la Communauté d'Agglomération du Pays de Meaux et son équipement correspond à la vitrine technologique du secteur Nord Seine-et-Marne.</p> <p>- L'IMA s'inscrit au sein de l'Université régionale des métiers et de l'artisanat (URMA) d'Ile de France.</p> <p>- La construction de cet établissement répond au plan de relance de l'apprentissage, ouvert depuis le 1er juin 2015. Ce plan contribue à redonner confiance aux entreprises, l'apprentissage étant un des chemins les plus sûrs pour trouver un emploi.</p> <p>- Les artisans emploient 40% des apprentis.</p> <p>- « Cet institut traduit la volonté de tous les secteurs d'Ile de France et de Seine-et-Marne, mais aussi du Gouvernement, de préparer l'avenir en formant la prochaine génération d'artisans ».</p>	<p>- Finalité de l'IMA : valoriser et soutenir l'apprentissage en intégrant des concepts innovants.</p> <p>- Bâtiment construit selon la démarche HQE, niveau BBC atteint.</p> <p>- 5 pôles métiers avec leurs espaces dédiés :</p> <ul style="list-style-type: none"> • Pôle Alimentation • Pôle Maintenance des véhicules automobiles • Pôle Electricité-électronique • Pôle Commerce-Vente-Gestion • Pôle Centre de Beauté <p>et pour chacun, des laboratoires, des espaces d'accueil et magasins, des zones d'expérimentations et industrie, des espaces reconfigurables selon le besoin pour le pôle Commerce, et des espaces dédiés à la présentation des produits.</p> <p>- Un CDI.</p> <p>- Un pôle ressource avec :</p> <ul style="list-style-type: none"> • Un espace de consultation revues/ouvrages, • Un espace informatique de 12 places, • Un espace cabine multimédia audiovisuelle, • Des bureaux pour les professeurs, • Des espaces individualisés dédiés au travail d'étude. 	<p>- La façade homogène, silhouette régulière et élégamment soulevée est traitée en bardage métallique composé de plusieurs types de plis, produisant ainsi une texture mouvante exprimée par la luminosité chaque fois changeante, permettant de jouer avec une large palette de gris.</p> <p>- Les jeux de niveaux pour aller et sortir des équipements façonnent le site et contribuent à donner une définition précise des espaces extérieurs en relation avec les usages intérieurs.</p> <p>- La rue intérieure est pensée comme un espace de communication majeur de l'IMA.</p> <p>- La volumétrie claire et horizontale du projet accueille calmement la diversité humaine et permet en même temps un dialogue avec le grand paysage.</p>	<p>- Le programme est voulu particulièrement humain en mettant en proximité des spécialités très éloignées les unes des autres (mécanique et boulangerie par exemple).</p> <p>- Le bâtiment est à l'échelle du paysage constitué autant de parties paysagères que construites.</p> <p>- L'IMA implanté parallèlement à la rocade, se tient en retrait de celle-ci afin de se protéger des nuisances sonores.</p> <p>- Le « bâtiment de la beauté » se soulève pour émerger dans le paysage avec la partie posée au sol.</p>	<p>- Le bâtiment joue de son horizontalité et révèle les différents niveaux du site.</p> <p>- La plus grande partie est de plain pied.</p> <p>- Largement planté d'arbres, le site gagne en qualité par la décompression qu'il apporte dans un lieu construit de grands équipements.</p> <p>- La salle polyvalente, volume indépendant, s'enfonce dans le sol pour ancrer le projet au droit de l'entrée.</p>	<p>- Façades : habillage en tôle pliées métalliques, fabriquées en Espagne.</p> <p>- Soubassement et pilotis en béton préfabriqué et plutôt lisse.</p> <p>- Brise-soleil métalliques posés sur les vitres des patios.</p> <p>- La salle polyvalente possède une toiture galbée tout en bois.</p>

Tableau de synthèse à propos de l'IMA du Pays de Meaux



Les cinq approches retenues parmi les six approches de la sensibilisation et de l'éducation à l'architecture, pour l'IMA :

- la relation à l'environnement,
- la relation à l'espace,
- la technique, la technologie,
- le vivre ensemble, la citoyenneté,
- la dimension esthétique.

Les objectifs de la sensibilisation à l'architecture :

- Faire de l'architecture une culture partagée.
- Sensibiliser à l'espace architectural, apprendre à le percevoir, le comprendre et le qualifier.
- Connaître la ville et l'architecture pour mieux vivre ensemble et mieux aborder les projets de la collectivité.
- Encourager une réflexion sur l'environnement urbain pour, à terme, pouvoir faire des choix raisonnables en tant que citoyen.
- Réfléchir à l'enjeu citoyen et planétaire du développement durable.
- Découvrir la conception architecturale.



Vue arrière du bâtiment et d'une partie posée sur pilotis abritant le pôle Déconstruction automobile.

D.R



Des panneaux photovoltaïques sont installés sur le toit, en partie végétalisée.

D.R

Les patios signalent les différents pôles métier et profitent d'un ensoleillement Ouest maximal.



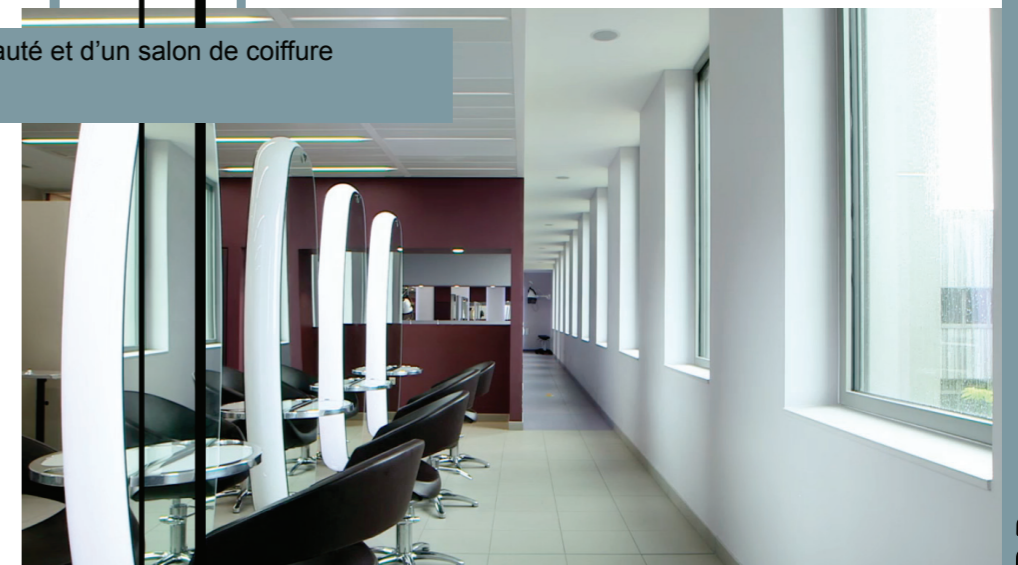
D.R

Les façades habillées de tôles pliées jouent avec la lumière exprimant ainsi une large palette de gris.



D.R

Vue du pôle Beauté et d'un salon de coiffure contemporain.



D.R