

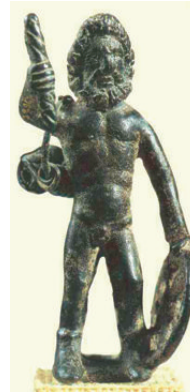


GROUPEMENT DE DOCUMENTS : TRAVERSER LA RIVIERE

Proposition de support pour aborder l'Histoire des Arts sur le thème de la rivière



Joachim PATENIER, *Le Passage du Styx*, 1515, musée du Prado, Madrid



Jupiter Taranis. Époque gallo-romaine. Musée de Saint-Germain en Laye. Dieu celte du tonnerre, il devient à l'époque gallo-romaine celui des eaux dangereuses. Il est d'usage de le prier avant de traverser les rivières et de jeter des pièces à son effigie.



Anonyme, *Sainte Marthe* exorcisant la tarasque devant le château de Tarascon, 18^{ème} siècle, Paris, musée des Arts et Traditions populaires.

« Ne traversez jamais les eaux des fleuves au cours éternel, avant d'avoir prononcé une prière, les yeux fixés sur leurs magnifiques courants, avant d'avoir trempé vos mains dans l'onde agréable et limpide. Celui qui franchit un fleuve sans purifier ses mains du mal dont elles sont souillées, attire sur lui la colère des dieux, qui lui envoient par la suite de terribles châtements».
HESIODE, poète grec du VIII^{ème} siècle avant JC

« Dès l'aube, Antonio avait pris les dessous du bois et il était revenu sur l'île. Vers l'est la lumière frappait dans les arbres pleins d'oiseaux. Tous les matins, Antonio se mettait nu. D'ordinaire sa journée commençait par une lente traversée du gros bras noir du fleuve. Il se laissait porter par les courants ; il tâta les nœuds de tous les remous ; il touchait avec le sensible de ses cuisses les longs muscles du fleuve et, tout en nageant, il sentait, avec son ventre, si l'eau portait, serrée à bloc, ou si elle avait tendance à pétiller. De tout ça, il savait s'il devait prendre le filet à grosses mailles, la petite maille, la nacette, la navette, la gaule à fléau, ou s'il devait aller pêcher à la main dans les ragues du gué. Il savait si les brochets sortaient des rives, si les truites remontaient, si les caprilles descendaient du haut du fleuve et, parfois, il se laissait enfoncer, il ramait doucement des jambes dans la profondeur pour essayer de toucher cet énorme poisson noir et rouge impossible à prendre et qui, tous les soirs, venait souffler sur le calme des eaux un long jet d'écume et une plainte d'enfant. »

Jean GIONO, *Le Chant du monde*, 1932,



Joachim PATENIER, *Saint Christophe*, Musée de l'Escurial, Madrid, Real Casa





GROUPEMENT DE DOCUMENTS : TRAVERSER LA RIVIERE



Le pont de Normandie. Achevé en 1997. Il enjambe la Seine sur 856m.

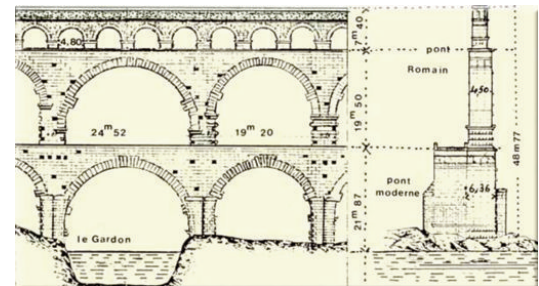


Bac de Quillebeuf sur Seine.

Il assure la liaison entre la rive gauche Quillebeuf sur Seine et la rive droite Port-Jérôme (Notre-Dame de Gravenchon). Construit en 1970 aux chantiers de Normandie à Grand Quevilly.



Passage du Rhône en bac et le port de Groslée

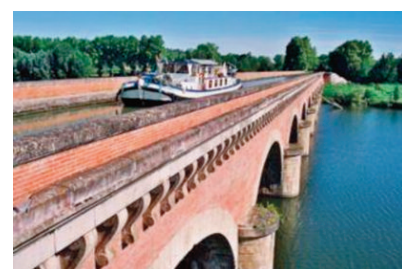


Plan du pont du Gard. Ce pont a été construit au 1er siècle av JC. C'est une partie d'un aqueduc de 50km qui amenait l'eau à Nîmes jusqu'au IV^{ème} siècle. Il est restauré sur ordre de Napoléon III.



Le pont Valentré à Cahors.

Pont médiéval fortifié, achevé selon la légende avec l'aide du diable. Début de la construction vers 1306, rénové en 1879. Inscrit au patrimoine mondial de l'UNESCO.



Pont-canal à Agen

PISTES D'EXPLOITATION POSSIBLES :

- Imaginaire et rivières : des mythes angoissants
- Se protéger pour traverser (pour les vivants-pour les morts)
- Des moyens de traversée différents en fonction des époques : une évolution des techniques

Illustrations droits réservés et document à usage non commercial

Réalisé par Fabienne Ménigot, professeur-relais DAAC/ CAUE 77 - version mai 2012

